

**ЗАМОК ВРЕЗНОЙ 8-СУВАЛЬДНЫЙ
ЗВ8-8К.5 класс 4 ГОСТ 5089-2011**Руководство по эксплуатации
305646.198 РЭ**1 Общие указания**

1.1 Замок врезной 8-сувальдный ЗВ8-8К5 класс 4 ГОСТ 5089-2011 (в дальнейшем - замок) изготавливается в четырех исполнениях:

- а) ЗВ8-8К5 - замок врезной 8-сувальдный;
- б) ЗВ8-8К5Т - замок врезной 8-сувальдный с тягами;
- в) ЗВ8-8К5 (с зацепом) – замок врезной 8-сувальдный, засов имеет противоотжимные пазы (зацепы); лицевая планка на винтах;
- г) ЗВ8-8К5Т (с зацепом) – замок врезной 8-сувальдный с тягами, засов имеет противоотжимные пазы (зацепы); лицевая планка крепится к корпусу винтами. Замок предназначен для установки в укрепленные входные двери (в том числе металлические) квартир, подъездов, гаражей, ангаров и других помещений, принимаемых на охрану и предполагаемых к страхованию, толщиной 40...50 мм.

1.2 Замок имеет следующие свойства:

- изготавливается правого и левого исполнения с системой «Зацеп» и универсальный, без зацепов;
- все детали выполнены из высокопрочных сталей. Сувадьды изготовлены из прочной стали;
- обладает высокой секретностью, имеет более 250 000 неповторяющихся вариантов ключей;
- применение броненакладки и закаленного хвостовика засова предохраняет от высверливания сувальдный механизм замка;
- засов из пяти мощных цилиндрических штырей. В одном из штырей запрессован закаленный стержень – защита от перепиливания;
- ослабленные зубья на пластине засова служат защитой от взлома «свертышем»;
- ЗВ8-8К5Т имеет две вертикальные тяги. Тяги предназначены для крепления дополнительных засовов и выдвигаются на 20 мм одновременно с основным засовом;
- засовы замков с зацепом имеют противоотжимные пазы (см. рисунок 2). Уникальная система «Зацеп» запатентована (NP-07-12).

ВНИМАНИЕ!

Защита сработает только в случае правильной установки замка:

«зацепы» должны быть направлены в сторону открывания двери.

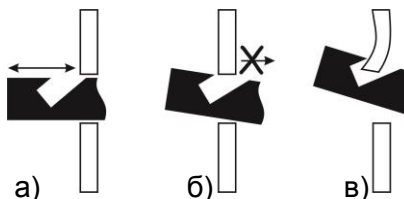


Схема работы системы «Зацеп» в случае попытки «отжатия» двери:

- а) В рабочем состоянии ход засова ничем не отличается от обычного.
- б) При попытке взлома засовы с «зацепами» цепляются за металлическую раму или запорную планку. Зафиксированные засовы не могут свободно двигаться в раме, дверь остается закрытой.
- в) Оказание дополнительного давления только усиливает действия «зацепа».

- 1.3 Дверь может быть закрыта на засов и открыта с двух сторон только с помощью ключа.
 1.4 Засов обладает высокой прочностью и стойкостью к разрушающим способам вскрытия, выдерживает нагрузку не менее 700 кг.
 1.5 При повороте ключа на два оборота выход засова $\approx 19,7$ мм; на четыре оборота выход засова – 39,5 мм. Ключ из замка можно вынуть после каждых двух оборотов.
 1.6 Запрещается разборка и смазка сувальдного механизма.
 1.7 Суммарная масса дополнительных засовов не должна превышать 1,3 кг.
 1.8 Лицевая планка крепиться к корпусу замка 4 винтами М4.

2 Комплектность

2.1 Замок в сборе, шт.	1
2.2 Комплект накладок, шт.	1
2.3 Запорная планка, шт.	1
2.4 Ключ, шт.	3 или 5
2.5 Комплект винтов, шт.	1
2.6 Руководство по эксплуатации, шт.	1
2.7 Пакет с защелкой (упаковка), шт.	1

В зависимости от шифра модели комплектность замка может отличаться от указанной в руководстве.

3 Работа замка

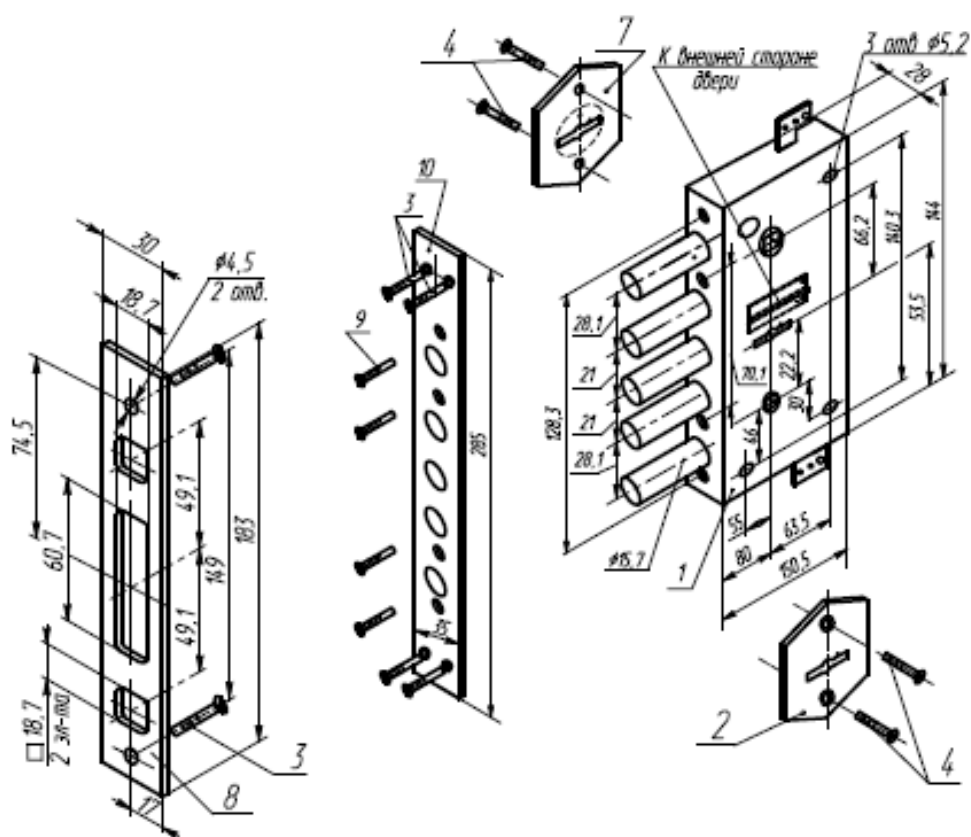
- 3.1 При запираии замка на засов вставить ключ в скважину и повернуть его на два или на четыре оборота.
 3.2 При отпираии замка провести те же операции в той же последовательности, что и в п.3.1. Ключ вращать в противоположном направлении.
 3.3 При открывании замка с защепом необходимо надавить на дверь в сторону закрывания.

4 Установка замка

- 4.1 Перед установкой проверить ключом работоспособность замка.
 4.2 Произвести разметку и оформление необходимых отверстий на двери под замок, ключ, крепеж накладок. Лицевую планку закрепить к замку 4 винтами М4, согласно рисунку 1,2. Зазор между запорной планкой, установленной в дверной раме, и замком в двери должен быть не менее 3 мм.
 4.3 Установить замок в дверь, как показано на рисунке 1, закрепить его винтами 4, нарезав предварительно резьбу М4 в четырех отверстиях в торце двери.
 4.4 Установить комплект накладок согласно рисунку 1.
 4.5 Рассверлить отверстия в дверной раме для входа штырей засова, защелки по размерам указанным на запорной планке 14 для замка на рисунке 1. Запорная планка поставляется по заказу потребителя.
 4.6 Замок установлен правильно, если ключ поворачивается легко на два и четыре оборота, засов входит и выходит из замка без заеданий. Ключ вставлять в замочную скважину треугольным выступом вверх.

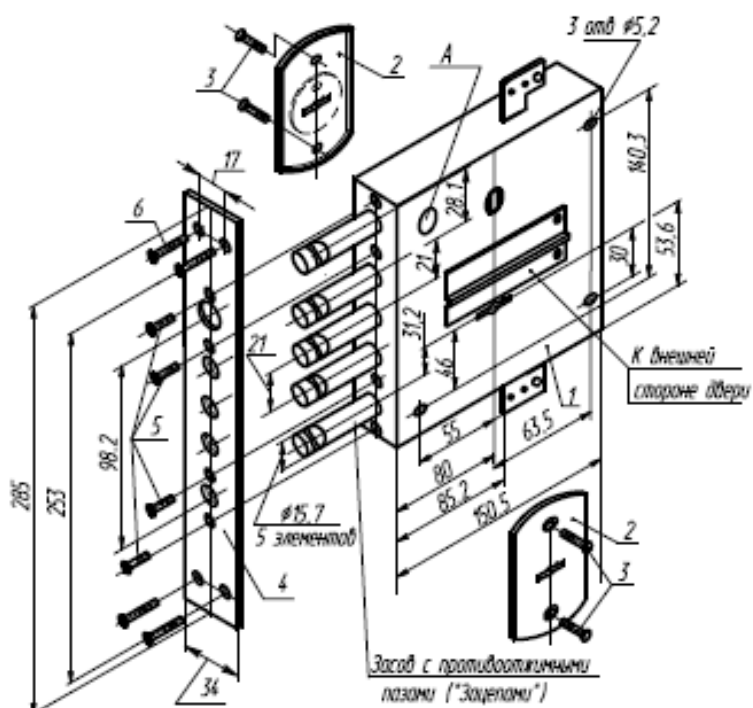
Правильность установки замка проверить при открытой двери.

Внимание! При установке не допускаются удары по корпусу и поджатие крышки замка.



1 - замок; 2 - накладка; 3 - винт М4х14 (2 шт.); 4 - винт М3х4 (4 шт.);
7-накладка с планкой; 8-запорная планка; 9-винт М4х6; 10-лицевая планка.

Рисунок 1



1 - замок; 2 - накладка; 3 - винт М3х6 (4 шт.); 4 - лицевая планка;
5- винт М4х6 (4 шт.); 6 - винт М4х14 (4 шт)

Рисунок 2

5 Свидетельство о приемке

5.1 Замок ЗВ8-8К5 класс 4 ГОСТ 5089-2011 соответствует действующей нормативно-технической документации и признан годным для эксплуатации.

Дата выпуска

Штамп ОТК

6 Гарантии изготовителя

6.1 Завод-изготовитель гарантирует исправную работу замка в нормальных климатических условиях при соблюдении правил транспортирования, хранения, монтажа и эксплуатации.

6.2 Гарантийный срок эксплуатации замка 84 месяца со дня продажи через розничную торговую сеть.

Внимание!

В случае отсутствия в РЭ даты продажи, печати магазина, а также при самостоятельной разборке и доработке замка завод-изготовитель не несет ответственности по гарантийным обязательствам.

Дата продажи
организации

Штамп

торгующей

Адрес завода-изготовителя: ООО «БОРДЕР», Россия,
390046, Рязань, ул. Маяковского, 1А, лит. Л, пом. 1

Отдел продаж: (4912) 77-89-18

info@borderlocks.ru

borderlocks.ru

border.pф

Горячая линия «БОРДЕР»: 8-800-700-14-28



Общество с ограниченной ответственностью «БОРДЕР»

ЗАМОК ЦИЛИНДРОВЫЙ ВРЕЗНОЙ С ЗАЩЕЛКОЙ УПРАВЛЯЕМОЙ
РУЧКАМИ ЗВ4-3/85 класс 4 ГОСТ 5089-2011

Руководство по эксплуатации
БСТА.304265.201 РЭ

1 Общие указания

1.1 Замок цилиндровый врезной с защелкой управляемой ручками ЗВ4-3/85 класс 4 ГОСТ 5089-2011 (в дальнейшем — замок) изготавливается в четырех исполнениях:

— **ЗВ4-3/85М (БСТА.304265.201)** — замок закрывается на три оборота.

Выход засова — 36 мм

Выход защелки — 11.6 мм

Для дополнительного крепления замка к двери предусмотрены 4 сквозных отверстия Ø6,1 мм, расположенные в углах замка.

Лицевая планка к замку крепится винтами М4х6

— **ЗВ4-3/85Г (БСТА.304265.195)** — замок закрывается на два оборота.

Выход засова — 22,8 мм

Выход защелки — 11.6 мм

Лицевая планка к замку крепится заклепками.

— **ЗВ4-3/85К (БСТА.304265.218)** — замок закрывается на три оборота.

Изготавливается в двух исполнениях с тягами (**ЗВ4-3/85КТ**) и без тяг (**ЗВ4-3/85К**).

Выход засова — 36 мм

Выход защелки — 11.6 мм

Лицевая планка к замку крепится винтами М4х6

Тяги предназначены для крепления дополнительных засовов, расположены по середине корпуса. Выход тяг — 14 мм при закрывании замка на три оборота.

Замок предназначен для входных и внутренних дверей жилых домов, квартир, торговых помещений и т.п., толщиной 40...70 мм.

1.2 Замок универсален: устанавливается как на левые, так и на правые двери. Защелка переустанавливается без разбора замка.

Замок 4 класса **должен** комплектоваться механизмом цилиндровым **4 класса** любых производителей и броненакладкой.

Замок имеет следующие свойства:

— все детали выполнены из высокопрочных сталей;

— применение броненакладки предохраняет от высверливания механизм цилиндровый;

— имеет защелку, засов из трех мощных цилиндрических штырей. При закрытом замке, в корпусе остается до 1/3 длины штырей, что значительно затрудняет вскрытие двери;

— тяги выдвигаются на 14 мм одновременно с основным засовом;

1.3 Дверь закрывается:

— на засов и открывается с двух сторон только с помощью ключа;

— на защелку автоматически, при закрывании двери.

Запрещается закрывать дверь при выдвинутом засове.

2 Комплектность

2.1 Замок в сборе, шт. 1

2.2 Лицевая планка, шт. 1

2.3 Винты в упаковке, шт. 1

2.4 Механизм цилиндровый 4 класса, шт. 1

2.5 Комплект фалевых ручек, шт.	1
2.6 Броненакладка на цилиндрический механизм, шт	1
2.7 Руководство по эксплуатации, шт.	1
2.8 Коробка (упаковка), или пакет с защелкой, шт.	1

В зависимости от шифра модели комплектность замка может отличаться от указанной в руководстве.

3 Работа замка

3.1 При запирании замка вставить ключ в скважину цилиндрического механизма до упора, повернуть его на три (ЗВ4-3/85М, ЗВ4-3/85К) или два (ЗВ4-3/85Г) оборота. Ключ вставляется и вынимается из замка после каждого оборота.

3.2 При отпирании замка провести те же операции, в той же последовательности, что и в п.3.1. Ключ вращать в противоположном направлении.

3.3 Запираение двери на защелку осуществляется автоматически. Отпираение — с помощью фалевой ручки, при открытом засове замка.

4 Установка замка

4.1 Перед установкой проверить ключами работоспособность замка

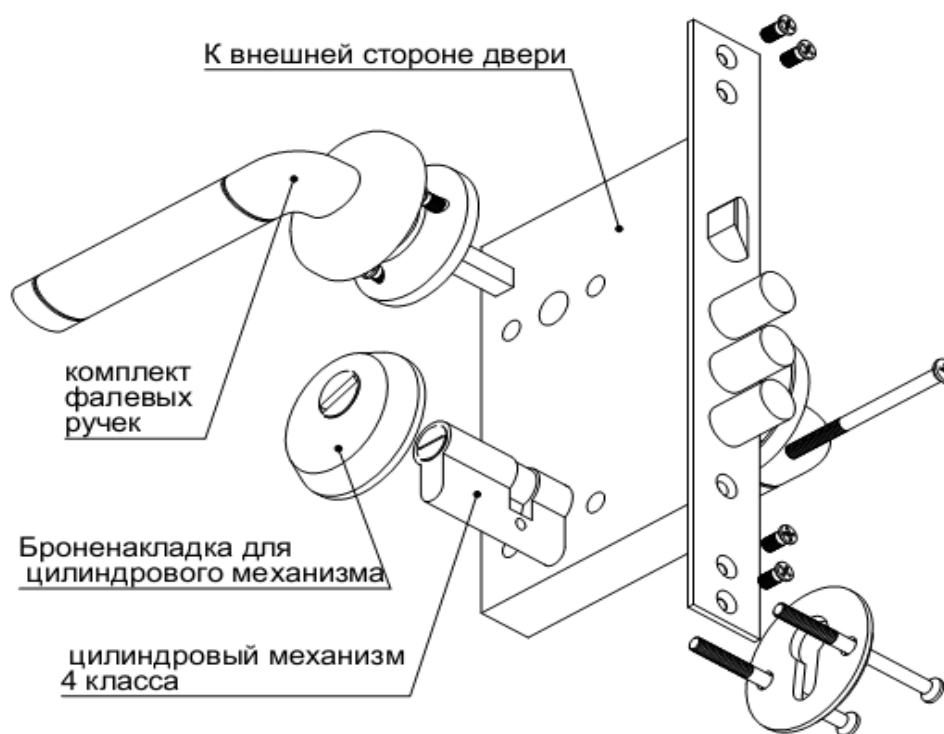
4.2 При необходимости переустановить защелку (для левой или правой двери), для этого необходимо:

— через отверстие А в крышке замка надавить на ось защелки в сторону лицевой планки, чтобы защелка вышла за пределы лицевой планки;

— удерживая ось в этом положении, рукой повернуть защелку по или против часовой стрелки на 180°;

— отпустить ось защелки, защелка должна принять фиксированное положение в замке.

Схема установки замка цилиндрического врезного
4 класса



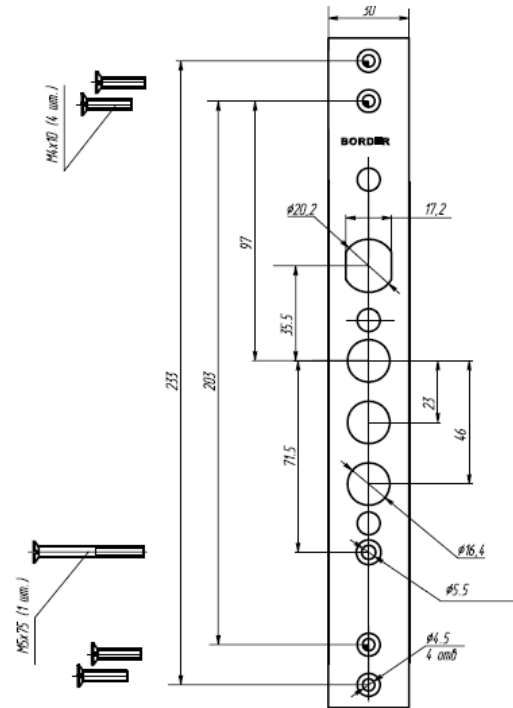
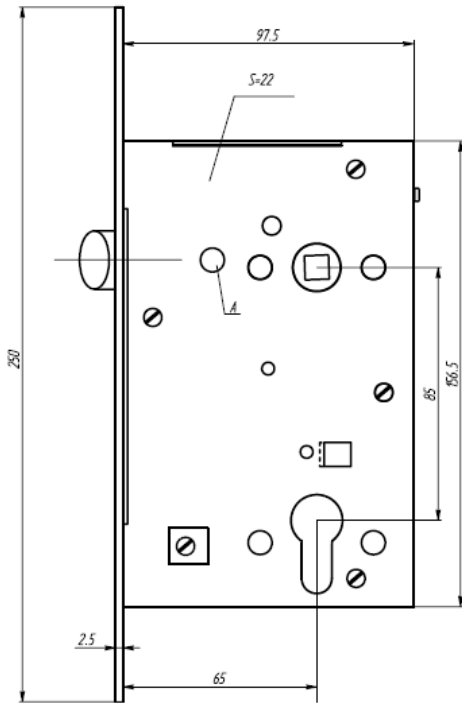


Рисунок 2 (3В4-3/85Г)

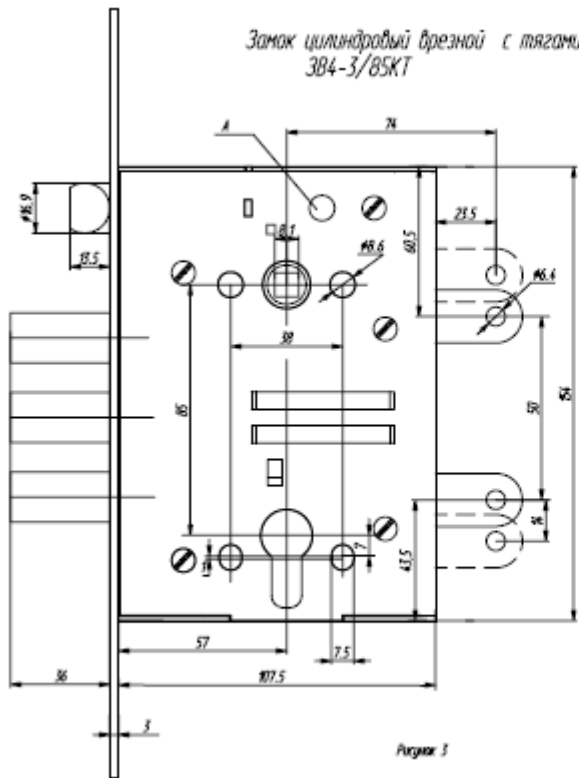
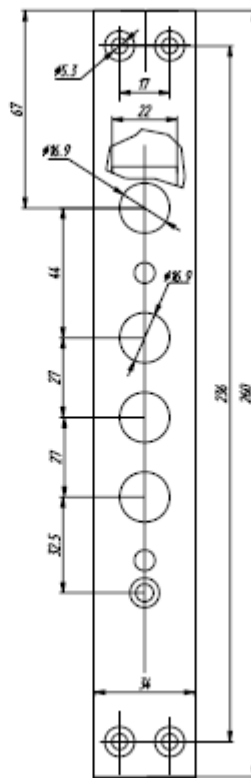
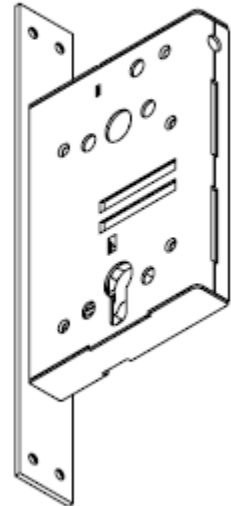


Рисунок 3



Замок цилиндрический врезной 3В4-3/85К



Чтобы перевернуть защелку в замке ЗВ4-3/85К необходимо:

— вставить отвертку с прямоугольным щлицем в овальный паз на верхней стенке замка и надавить до упора, одна из пластин должна сместиться внутрь корпуса;

— повернуть защелку по часовой стрелке приблизительно на 20°. Убрать отвертку из паза и продолжать поворачивать защелку до щелчка. Пластина должна вернуться в первоначальное положение. Защелка перевернута и зафиксирована от вращения. Небольшой люфт вращения защелки допускается.

4.3 Произвести разметку и оформление необходимых отверстий, в соответствии с рисунками 1, 2 или 3.

4.4 В модели замка ЗВ4-3/85М закрепить лицевую планку винтами М4х6.

4.5. Установить замок в дверь, закрепив его на двери винтами М4х14 или М4х10.

4.6 Вставить в сквозное отверстие механизм цилиндрический, вращая поводок ключом, механизм закрепить винтом М5х91 мм (ЗВ4-3/85М) или М5х75 мм (ЗВ4-3/85Г, ЗВ4-3/85К) со стороны лицевой планки замка.

4.7 Замок установлен правильно, если ключ поворачивается легко и засов входит и выходит из замка без заеданий.

Правильность установки замка проверить при открытой двери.

Внимание! При установке не допускаются удары по корпусу и поджатие крышки замка.

5 Свидетельство о приемке

5.1 Замок цилиндрический врезной с защелкой управляемой ручками ЗВ4-3 класс 4 ГОСТ 5089-2011 соответствует действующей нормативно-технической документации и признан годным для эксплуатации.

Дата
выпуска

Штамп ОТК

6 Гарантии изготовителя

6.1 Завод-изготовитель гарантирует исправную работу замка при эксплуатации в нормальных климатических условиях, соблюдении правил транспортирования, хранения, монтажа и эксплуатации.

6.2 Гарантийный срок эксплуатации замка — 84 месяца со дня продажи через розничную торговую сеть.

Внимание! В случае отсутствия в РЭ даты продажи, печати магазина, а также при самостоятельной разборке и доработке замка завод-изготовитель не несет ответственности по гарантийным обязательствам.

Дата продажи

Штамп торгующей организации

Адрес завода-изготовителя: ООО «БОРДЕР», Россия,
390046, Рязань, ул. Маяковского, 1А, лит. Л, пом. 1

Отдел продаж: (4912) 77-89-18

info@borderlocks.ru

borderlocks.ru

border.pф

Горячая линия «БОРДЕР»: 8-800-700-14-28